

9.3.3

LA MASIA: PATRIMONI PRESERVAT I LLEGAT AMB RESPONSABILITAT

VICTÒRIA BASSA I GARRIDO

Cap de l'assessoria tècnica d'APCECC-Monumenta.

Patrimoni arquitectònic, conservació, responsabilitat, llegat

vbassa@coac.net

Resum.

APCECC-Monumenta és l'Associació de Propietaris de Castells i Edificis Catalogats de Catalunya, dins els quals comptem amb masies importants, totes úniques per la seva idiosincràsia i qualitat arquitectònica i totes amb un fil conductor comú, que és el manteniment i la preservació del seu patrimoni arquitectònic, en ocasions hereditat des de generacions i amb la responsabilitat de transmetre'l a les generacions futures com a mínim en bon estat de conservació. Una via vàlida i en ocasions imprescindible per a mantenir aquest llegat i generar ingressos extras ha sigut la creació d'establiments de turisme rural i altres negocis similars en aquests edificis. Monumenta ofereix als seus socis suport i orientació davant les administracions envers qualsevol consulta, ja sigui un projecte de negoci turístic o millorar la seva visibilitat dins d'aquest entorn, resoldre una consulta arquitectònica o jurídica o poder participar en propostes de l'Associació Europea a la qual pertanyem i de la qual en fem ús. Presentem un exemple de masia catalogada amb les seves propostes de negoci absolutament compatibles amb el seu patrimoni construït, ben conservat i adequat al nou ús com a exemple d'aportació de valor afegit, no només a l'edifici sinó al mateix patrimoni cultural.

Paraules clau:

Monumenta, patrimoni arquitectònic, conservació, responsabilitat, llegat.

Resumen.

APCECC-Monumenta es la Asociación de Propietarios de Castillos y Edificios Catalogados de Cataluña, en la que contamos con masías importantes, todas únicas por su idiosincrasia, su calidad arquitectónica y todas con un hilo conductor común, que es el mantenimiento y preservación de su patrimonio arquitectónico, en ocasiones heredado desde generaciones y con la responsabilidad de transmitirlo a las generaciones futuras como mínimo en un buen estado de conservación. Una vía válida y en ocasiones imprescindible para mantener este legado y generar ingresos

extras ha sido la creación de establecimientos de turismo rural y otros negocios similares en estos edificios. Monumenta ofrece a sus socios soporte y orientación frente a las administraciones ante cualquier consulta, ya sea un proyecto de negocio turístico o mejorar su visibilidad dentro de este entorno, resolver una consulta arquitectónica, jurídica y poder participar en propuestas de la Asociación Europea a la que pertenecemos y de la que hacemos uso. Presentamos un ejemplo de masía catalogada y su negocio, absolutamente compatible con su patrimonio construido, bien conservado y adecuado al nuevo uso, como ejemplo de aportación de valor añadido, no solo al edificio sino al propio patrimonio cultural.

Palabras clave:

Monumenta, patrimonio arquitectónico, conservación, responsabilidad, legado.

Abstract.

APCECC-Monumenta is the Owners Association of Castles and Classed Buildings of Catalonia which we have significant "Masies", all unique for its idiosyncrasy, its architectural quality, all with a common thread, the maintenance and preservation of their architectural heritage, sometimes inherited from generations, and with the responsibility of transmitting it to future generations at least in a good condition. A useful way, and, at times, essential to maintain this legacy and generate extra income, has been the creation of rural tourism and related businesses in those buildings. Monumenta offers its members support and guidance in front of public administration for any request, whether a proposed tourism business or to improve their visibility within this range, solving an architectural request, a legal consultation either to participate in proposals from the European Association to which we belong and which we make use. We present an example of a listed "Masía" and its business, absolutely compatible with its built heritage, well maintained and suitable to the new use, as an example of adding value, not only to the building itself but to the cultural heritage.

Keywords:

Monumenta, architectural heritage, conservation, responsibility, legacy.

1. Monumenta

Monumenta, l'Associació de Propietaris de Castells i Edificis Catalogats de Catalunya, fundada a l'any 1992, ja va néixer amb el propòsit de crear un front comú entre els propietaris dels edificis catalogats per poder afrontar aquesta complicada tasca de preservar un patrimoni familiar amb garanties, tot cercant el màxim suport de les entitats res-

pensables i supervidores. A dia d'avui acull 130 socis i representa a 200 edificis catalogats. És una associació oberta a tots aquells propietaris del territori català que facin un ús exclusivament privat del seu edifici, a aquells que tinguin un negoci obert de manera continuada o que obrin els seus edificis per a visites i activitats puntuals o bé a aquells que es plantegin iniciar un negoci per rendibilitzar-lo.

Monumenta és una associació de referència a Catalunya per defensar la conservació, el manteniment i la gestió del patrimoni cultural en mans de particulars; és una entitat representativa que cerca diàleg i alternatives amb l'administració per poder participar en les futures legislacions que puguin afectar el patrimoni arquitectònic i el seu llegat en les generacions futures. Monumenta ha generat un lobby amb l'objectiu de crear una marca de patrimoni privat de qualitat que permet establir contactes de nivell no només amb el sector administratiu sinó també amb l'empresarial, aquest darrer principalment vinculat al turisme. L'associació és un punt de referència per als propietaris pel servei d'assessorament que poden rebre en temes patrimonials, legals, fiscals, tècnics quant a la conservació i restauració, en gestió de negocis i d'activitats en els seus edificis.

Com a associació catalana, és part integrant de la principal organització europea d'edificis històrics, la European Historic Houses, amb els seus òrgans de govern ubicats a Brussel·les. Aquesta plataforma permet participar directament en els problemes i les solucions plantejades des d'aquest organisme central, que intervé en assumptes i presa de decisions relatives, entre altres, a l'aprovació de normatives tècniques europees de nova aplicació i la seva afectació en els edificis patrimonials. Es participa amb regularitat a l'assemblea anual que se celebra a diverses ciutats europees.



L'activitat actual de l'associació es reforça amb els diversos convenis que s'estableixen amb altres institucions relacionades amb el patrimoni cultural, tant públiques com privades. L'assistència a fires i congressos, així com les mateixes jornades que organitza en forma de seminaris, conferències i publicacions informen els socis i estan obertes a la participació d'altres entitats que comparteixen interessos comuns. La presència a partir d'aquest darrer any a les xarxes socials ha permès fer una difusió notable i com a activitats s'ofereixen i organitzen visites a edificis dels socis

i no socis, fet determinant per potenciar i donar a conèixer el patrimoni en general i el de Monumenta en particular.

Monumenta aposta també pels joves propietaris de l'associació per ajudar-los a implicar-se i familiaritzar-se en la responsabilitat del llegat familiar i de la conservació del patrimoni que més endavant assumiran, tot unificant criteris i compartint experiències amb els joves propietaris de la resta d'Europa a través de l'associació europea. Aquest és un camí complicat de responsabilitat i de presa de decisions que s'encamina en la majoria de situacions a la recerca de vies alternatives absolutament imprescindibles per poder garantir aquesta conservació amb ingressos generats a partir del mateix conjunt patrimonial, ja sigui amb una gestió cultural professionalitzada de visites i esdeveniments puntuals o amb l'establiment de negocis hotelers i turístics, tot depenent sempre de la naturalesa de l'edifici i del seu entorn.

L'Associació de Propietaris de Castells i Edificis Catalogats de Catalunya compta amb masies importants, totes úniques per la seva idiosincràsia i qualitat arquitectònica, que han apostat pel negoci del turisme rural com una via alternativa de futur.

2. El turisme rural a Catalunya

El turisme rural i l'agroturisme és una aposta clara pel desenvolupament del turisme en petits municipis rurals de la Catalunya interior i de muntanya i contribueix a potenciar altres activitats de lleure paral·leles. L'existència d'una oferta d'allotjament plenament integrada en el paisatge i no massificada la fa compatible amb aquelles tesis que es decanten per un desenvolupament sostenible i respectuós amb el medi ambient. Molts dels establiments de turisme rural són clars exponents de l'arquitectura popular del lloc i contribueixen a la preservació del patrimoni rural mitjançant la valorització d'espais construïts que estaven en desús arran de la crisi agrària.

La regulació de l'oferta de turisme rural per l'Administració autonòmica ha estat clau durant les fases inicials de creació i creixement de l'oferta i s'han establert uns criteris base que marquen les pautes i els requisits de funcionament dels allotjaments. Per la seva banda, les associacions i l'administració local (diputacions) intervenen activament en el camp de la comercialització i promoció del turisme rural i un dels seus eixos prioritaris gira entorn del tema de la qualitat en els serveis turístics prestats. L'existència d'una Confederació d'Establiments de Turisme Rural en l'àmbit català és una fita important que ha de contribuir a coordinar millor les accions de comunicació interna i externa, a optimitzar recursos, tant personals com materials, a homogeneïtzar els criteris de qualitat i per aquest camí s'ha arribat a l'actual classificació per espigues d'aquests establiments segons normativa de la Generalitat.

El dinamisme que mostra el sector del turisme rural a Catalunya ha fet créixer l'oferta d'establiments de turisme rural i agroturisme arreu de les comarques d'interior i de muntanya. El creixement ha estat territorialment asimètric i el volum més gran d'establiments i places el tenim al nord de Catalunya. El sector comença a mostrar símptomes d'un cert estancament després d'haver assolit uns alts nivells en creació de nova oferta.

La regulació de l'oferta de turisme rural

A l'Estat espanyol, els allotjaments de turisme rural i agroturisme estan regulats per les comunitats autònomes. Catalunya fou pionera a regular aquest nou tipus d'oferta l'any 1983. Aleshores es va anomenar *residència casa de pagès*, Decret 365/1983, de 4 d'agost, i s'afegia a les altres dues modalitats d'allotjament ja existents (els hotels pensions i els càmpings). El turisme rural passa a disposar d'un nou marc legal on poder créixer i expandir-se pel territori. Els trets bàsics d'aquests allotjaments, i que es mantenen actualment, són en primer lloc estar situats en el medi rural, fora o dins de nuclis de població de menys de 1.000 habitants, en segon lloc estar integrats en edificacions preexistents anteriors a 1950 i respectar la tipologia arquitectònica de la zona, en tercer lloc tenir una capacitat mínima de 4 places i màxima de 15 places i per últim no estar ubicats en pisos, considerats com a habitatges independents en un edifici de diverses plantes en règim de propietat horitzontal.

La normativa turística s'actualitza l'any 1995 amb el Decret 214/1995, de 27 de juny, i el canvi més significatiu va ser la introducció de tres tipologies d'allotjament: la masia, la casa de poble i l'allotjament rural independent (ARI), en funció de la ubicació de la casa (aïllada o dins un nucli) i del règim d'allotjament (habitacions o lloguer de l'habitatge sencer).

La Llei de turisme 13/2002, de 21 de juny, aprovada pel Parlament de Catalunya l'any 2002, preveu una nova modificació de la normativa reguladora de l'oferta de turisme rural i estableix una nova denominació dels establiments en què se substitueix la denominació *residència casa de pagès* per la d'*establiments de turisme rural* i contempla una classificació en dos grups, les cases de pagès o establiments d'agroturisme, en què la persona titular és pagès professional i obté rendes agràries, ramaderes o forestals, i on els turistes poden conèixer les activitats pròpies de l'explotació agrària, i els allotjaments rurals, en què el seu titular no està obligat a obtenir rendes agrícoles, ramaderes o forestals, però ha de residir a la mateixa comarca o habitatge, depenent de la modalitat. Aquesta nova classificació permet distingir clarament l'oferta agroturística de la resta de l'oferta de turisme rural.

L'any 2006 entrà en vigor el Decret 313/2006, de 25 de juliol, que estableix la classificació dels establiments en

dos grups, les cases de pagès o establiments d'agroturisme i els allotjaments rurals i introdueix alguns canvis en les denominacions de les modalitats, que passen a ser les següents per als dos grups:

- Masia: habitatge unifamiliar fora del nucli, que comparteix el titular amb els usuaris turístics i on es presta el servei d'allotjament en règim d'habitacions i, com a mínim, d'esmorzar.
- Masoveria: habitatge unifamiliar fora del nucli de població, que es lloga en règim d'habitatge rural.
 - a) Casa de poble compartida: habitatge unifamiliar dins del nucli de població, que comparteix el titular amb els usuaris turístics i on es presta el servei d'allotjament en règim d'habitacions i, com a mínim, d'esmorzars.
 - b) Casa de poble independent: habitatge unifamiliar en nucli de població on es presta el servei d'allotjament en règim d'habitatge rural.

A partir dels anys 1990 l'oferta de turisme rural es dispara a l'alça i s'inicia així un creixement constant i ininterromput en nombre d'establiments i places, que s'accentua a partir de l'any 2000, amb un creixement màxim situat entre els anys 2001 i 2006. En cinc anys es duplica l'oferta. A partir de l'any 2007 es detecta un inici de desaceleració en el creixement de l'oferta. En xifres absolutes Catalunya passa dels 109 establiments l'any 1990 als 1.777 establiments i 13.629 places al final del 2007. Durant aquest període es pot afirmar que Catalunya va viure una veritable explosió del turisme rural fruit d'una primera fase de creixement d'un producte relativament nou i desconegut per a la majoria de catalans. Els cens actual de Catalunya a finals de l'any 2013 fixa en 2.236 el nombre d'establiments i en 17.685 el nombre de places.

El Decret 183/2010 aprovat pel Parlament de Catalunya l'any 2010 recull principalment que les característiques i exigències normatives previstes per aquesta modalitat d'allotjament turístic responen a una filosofia de turisme basada en la proximitat al territori i l'autenticitat de l'oferta, fet que obliga a garantir una atenció personalitzada i una relació directa i propera entre la persona titular de l'establiment i la seva clientela.

Finalment s'aprova i està actualment en vigència el Decret 159/2012, de 20 de novembre, sobre els establiments d'allotjament turístic i d'habitatges d'ús turístic on s'introdueixen diverses modificacions en la regulació dels establiments de turisme rural, les quals tenen per objectiu eliminar barreres d'accés a l'activitat mantenint alhora les característiques intrínseques d'aquesta modalitat d'allotjament turístic que han de respondre a una oferta turística basada en la proximitat i autenticitat de l'oferta, la qual cosa obliga a garantir una atenció personalitzada i una re-

lació directa i propera entre la persona titular i les persones usuàries. També limita l'exploració a un nombre màxim de places entre totes les modalitats, atès que aquesta mesura és necessària per garantir una relació pròxima i directa amb la persona titular de l'establiment. Les novetats introduïdes en la regulació que incideixen en l'objectiu de facilitar l'accés i el desenvolupament d'aquesta activitat són la reducció dels requisits de capacitat mínima, la possibilitat que les persones jurídiques puguin ser titulars d'allotjaments rurals, que pugui haver establiments de turisme rural dins nuclis de població de menys de 2.000 habitants, i, en les modalitats de masoveria i casa de poble independent, l'eliminació de l'exigència que la persona titular hagi d'estar empadronada com a mínim tres anys per poder accedir a l'activitat.

3. L'adequació d'un mas a turisme rural aproximació a la comarca del Baix Penedès: el terme municipal d'Albinyana i les Peces

La comarca del Baix Penedès està ubicada al centre de la costa catalana, és una de les quatre comarques més petites de Catalunya i comprèn 14 municipis: Albinyana, l'Arboç, Banyeres del Penedès, Bellvei, la Bisbal del Penedès, Bonastre, Calafell, Cunit, Llorenç del Penedès, Masllorenç, el Montmell, Sant Jaume dels Domenys, Santa Oliva i el Vendrell, actual capital de comarca.

La població comarcal té una bona concentració al Vendrell i també als municipis costaners com Calafell i Cunit. Els tres municipis tenen poblacions per sobre els 10.000 habitants i agrupen un 73% de la població comarcal.

Els sectors econòmics de la comarca han anat canviant a partir dels anys 1960, l'agricultura va experimentar una davallada molt intensa que es va confirmar als anys 1970. El conreu més important a la comarca en superfície és la vinya. Pel valor de la producció i les seves repercussions en altres sectors econòmics, és també una de les activitats bàsiques, no només del sector primari, sinó també de l'economia comarcal. Fora de la vinya, la producció agrícola del Baix Penedès és relativament petita i té un pes sobre l'economia comarcal força reduït.

El turisme ha estat molt temps una de les principals activitats econòmiques de la comarca i és principalment de segona residència. La presència d'hotels i càmpings és força reduïda i pràcticament es concentra als tres municipis costaners de la franja litoral, Calafell, Cunit i el Vendrell, en especial a la zona de Coma-ruga. El turisme ha incidit de diverses maneres sobre la comarca dinamitzant l'economia, exercint una forta pressió sobre l'ocupació de sòl amb el predomini de la tipologia d'habitatges unifamiliars i amb l'impacte que això suposa en les infraestructures municipals a causa de l'ocupació d'aquests habitatges un nombre reduït de dies l'any amb el consegüent manteniment d'uns

serveis i uns equipaments amb alts costos per als ajuntaments. Aquest sector continua en expansió encara que actualment s'ha desaccelerat per la crisi del sector de la construcció, que era molt important a la zona del litoral.

El municipi d'Albinyana està situat a ponent de la comarca del Baix Penedès i està format per dos nuclis principals de població: Albinyana, a la part enlairada, i les Peces, a la plana. A Albinyana, amb referències històriques ja datades a l'any 1011, dels tres castells referenciats als documents medievals en queda únicament l'ermita de Sant Antoni i l'església parroquial, documentada des de finals del segle xi.

Les Peces és actualment el principal agregat del terme municipal d'Albinyana i és una població amb aproximadament 680 habitants que en el decenni 1990-2000 va tenir, juntament amb altres pobles de la comarca, un increment de població superior al 100% amb el desenvolupament d'una urbanització amb vocació d'àrea d'estiueig que incrementava la població en sis vegades l'habitual. Cal destacar del seu nucli urbà dos edificis de notable antiguitat, Cal Miró i Cal Gener.

Cal Gener: la història d'un mas reconvertit en allotjament rural

Descripció historicoarquitectònica

Cal Gener o *la Casa Gran de les Peces* és un clar exemple de masia de dos cossos edificada sobre restes medievals dels segles XIII-XIV. Una de les reformes més importants portades a terme a l'edifici va ser l'any 1698, i una segona l'any 1778, dates esculpides a dues llindes de les finestres de la façana principal.

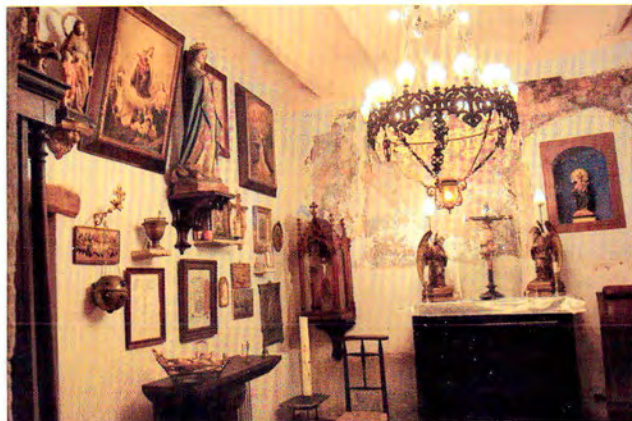


1. Imatge antiga de Cal Gener al segle XIX

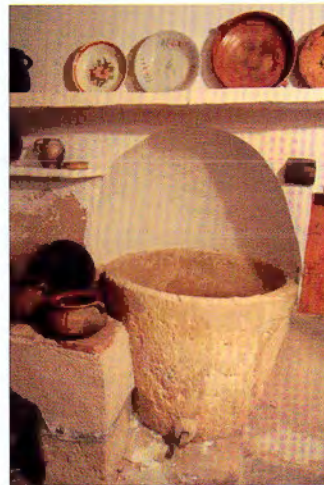


II. Imatge actual de la façana principal de Cal Gener

La casa pairal de tres plantes convida a l'accés per una portalada d'arc de mig punt amb pedra adovellada i retallada per la presència d'un contrafort. A la planta baixa, amb una tipologia arquitectònica molt tradicional i ben conservada, hi feien vida els masovers que conreaven les terres i arquitectònicament hi destaca el cub circular de grans dimensions on es trepitjava el raïm, el celler original amb el cub soterrat de peces ceràmiques vidrades on es recollia el vi, la cuina amb el foc a terra original i una pica de rentar de pedra d'una sola peça on es feia el procés de neteja de la roba amb cendres. Hi ha una capella amb unes pintures originals al fresc sense restaurar que podrien ser dels segles XVII-XVIII, que era l'antic oratori del poble abans que es construís l'església del Sagrat Cor (1880).



III. Imatge de l'oratori de planta baixa amb les pintures al fresc



IV. Imatge de la pica de pedra de la cuina

V. Imatge del celler

La planta primera o planta noble, on feien vida els propietaris, té quatre dormitoris dos dels quals amb cambra i guarnits amb dues arcades amb motlures de guix del segle XVIII. La sala central té uns magnífics finestrals i balcons a la façana principal, una cuina i un menjador més petit per al servei diari.





VI. Imatge d'un dels dormitoris principals

VII. Imatge del menjador petit



VIII. Imatge de la planta noble o principal de la casa

La planta segona, amb una galeria amb petites obertures en forma d'arc, era la zona destinada a graner, on encara s'hi conserven les sitges originals destinades a guardar la collita durant l'hivern.



IX. Imatge d'una zona de l'espai de golfes de la planta segona

Un tret diferenciador d'aquesta masia és el meravellós treball d'esgrafiats de la seva façana principal amb una iconografia detallada de l'època amb personatges i motius geomètrics de gran bellesa. Separades en tres àrees, la

faixa central té la representació iconogràfica més interessant amb cinc pilastres de diferents ordres que divideixen l'espai, amb molta ornamentació de caire floral, motius astrològics com una estrella, un sol, una lluna i una cara representant el vent coronat tot plegat per un fantàstic rellotge de sol. Quatre personatges decoren la façana amb indumentària cortesana afrancesada juntament amb la presència d'un militar de la infanteria lleugera del cos de voluntaris de Catalunya, que representa Antoni Gener, ministre de rendes reials, personatge relacionat amb els propietaris de la casa. Les obertures de finestres i balcons són de pedra tallada amb llindes esculpides amb diversos motius com una creu de Malta. La façana va ser restaurada l'any 1984 sota la direcció de l'arquitecte Joan Puig, que va realitzar una fantàstica tasca de recuperació dels dibuixos originals, que van ser de nou reproduïts en un nou esgrafiats realitzat pel mestre esgrafiador Jaume Amat, deixeble de Ferdinandus Serra, autor dels esgrafiats de la casa del gremi dels Velers de Barcelona, entre altres.



X. Imatge del rellotge de sol de la façana esgrafiada





XI. Imatge de la porta adovellada d'accés

XII. Imatge dels esgrafiats antics recuperats

Cal Gener està inclosa en el catàleg d'edificis historicoartístics de les Normes Subsidiàries de Planejament del municipi d'Albinyana.

L'adequació de la casa a allotjament rural

La masia de Cal Gener al llarg dels segles va estar vinculada únicament al món agrari i la seva disposició arquitectònica interior, perfectament conservada, ho demostra. La davallada del sector de l'agricultura precedida per situacions extremes com l'atac de la fil·loxera, que va arribar al Penedès l'any 1895, juntament amb altres fets greus com la gran epidèmia del còlera —que va assolir la comarca per complet i va provocar moviments migratoris dins de Catalunya. La posterior evolució industrial, la marxa dels joves cap a la capital, van afavorir un canvi progressiu en la mentalitat i en la manera de viure. Cal Gener va passar de ser un mas als afores del poble envoltat de terres de conreu a l'actual casa pairal integrada al nucli urbà de la població. Cal Gener va canviar de propietari en diverses ocasions al llarg del segle xx.

El seu últim i actual propietari, amb vincles familiars i territorials amb l'entorn, la va comprar l'any 1982. La casa es trobava intacta en tant que no s'havia fet cap intervenció que la desconfigurés interiorment i presentava certa manca de manteniment amb la façana esgrafiada sense restaurar. Des del primer dia es va treballar intensament en la seva restauració arquitectònica, alhora que es realitzava activitat de caire agrícola amb una producció d'abast familiar centrada principalment en el conreu de les vinyes, olivers i arbres fruiters.

L'any 1998 Cal Gener passa a formar part dels socis privats de l'Associació de Propietaris de Castells i Edificis Catalogats de Catalunya amb la voluntat de poder treballar

i vetllar conjuntament amb altres socis per aquest patrimoni arquitectònic. Per poder garantir la seva conservació i el seu manteniment en condicions òptimes, Cal Gener finalment aposta per engegar un negoci d'allotjament rural i automàticament es converteix en soci professional de Monumenta.

L'any 2002 s'inicien els tràmits sota la Llei de turisme 13/2002, de 21 de juny, tot participant en l'apartat d'allotjament rural, en el qual el seu titular no està obligat a obtenir rendes agrícoles, ramaderes o forestals, però ha de residir a la mateixa comarca o habitatge, amb el format de casa de poble compartida. Cal Gener va ser un dels primers establiments rurals que es van obrir a la comarca del Baix Penedès.

L'adequació arquitectònica va ser mínima, ja que els espais estaven ben dimensionats i amb il·luminació natural, de manera que pogué oferir finalment quatre dormitoris dobles ubicats a la planta principal de la casa. La recuperació original dels espais de planta baixa i de les golfes van permetre complementar el servei d'allotjament rural amb el de *casa museu*, de manera que l'estada a la casa es complementa amb una visita guiada pel conjunt per poder conèixer de primera mà i explicat pel mateix propietari com es desenvolupava la vida rural a un mas d'aquestes característiques, on senyors i masovers compartien el dia a dia.

4. Balanç del negoci de turisme rural i futur patrimonial

Des de l'any 2002 de l'apertura de la casa d'allotjament rural, el negoci ha anat fluctuant de manera variable, tot accentuant-se una davallada notable durant aquests darrers anys de la crisi. S'han cercat solucions alternatives com el lloguer dels espais de la casa de manera puntual per a reunions de treball per part de l'Administració local i associacions per a celebracions de caire privat. La rendibilitat obtinguda al llarg d'aquests anys ha ajudat al manteniment bàsic de l'edifici, i el fet que és la primera residència del propietari ha permès realitzar aquest manteniment de manera habitual i amb continuïtat però sense possibilitat d'escometre inversions més importants que haguessin permès la reconversió de la casa com a petit hotel exclusiu.

El propietari de Cal Gener ha invertit els darrers trenta anys a mantenir aquest patrimoni en perfectes condicions, amb una dedicació i estima absoluta. La nova generació rebrà aquest llegat patrimonial amb la gran responsabilitat de conservar-lo i mantenir-lo, com a mínim, amb el mateix respecte i dedicació que ho ha fet la generació anterior. És per això absolutament vital poder transmetre a les noves generacions la passió per la conservació d'un patrimoni tan arrelat a la nostra terra i la mateixa família, tot fent-los partícips des de l'inici no només del coneixement de la mateixa història familiar, sinó del mecanisme de gestió i ad-

ministració d'aquest patrimoni per tal que el dia que hagin de prendre decisions sobre aquest ho facin amb seguretat, coneixement i responsabilitat.



XIII. Imatges del menjador a planta baixa

XIV. Imatge de l'escala interior de la casa

5. Conclusions

Cal Gener, com a masia amb una història de més de 300 anys, ha sigut capaç de mantenir-se i adequar-se als canvis propis dels nous temps que han anat arribant, i això ha sigut possible només per l'acció i voluntat dels seus propietaris, que han cregut i treballat per vetllar i mantenir aquest llegat sense perdre mai el seu esperit original. Aquest esperit és el que ens fa pensar que tot patrimoni, arquitectònic en aquest cas, és vital potenciar-lo, i particularment aquesta arquitectura domèstica tan present i tan arrelada al nostre país, que cal revaloritzar-la amb la màxima categoria de patrimoni cultural.

Monumenta treballa per posar en valor aquest patrimoni i s'ofereix com a paraigües per ajudar, orientar i dirigir a tothom i particularment els propietaris en aquesta complicada tasca i com a associació té encara un camí per recórrer, llarg i amb perspectives de futur plenes d'il·lusió, gràcies a tot l'equip que hi dedica el seu temps de manera

voluntària per tal que així sigui i durant tot el temps que sigui necessari.

Bibliografia

GENERALITAT DE CATALUNYA. "Pla territorial del Camp de Tarragona. Aprovació definitiva". Apartat 3.2.3. El Baix Penedès.

GONZÁLEZ, A.; MONER, J.; RIPOLL, R. (2005). *La masia catalana. Evolució, arquitectura i restauració*. Centre de Recerca d'Història Cultural, Edicions Brau.

INSTITUT D'ESTUDIS PENEDESENCS. "Informe descriptiu de la comarca del Baix Penedès".

NIN I VIDAL, Xavier (2002). *Els renoms de les cases d'Albinyana i de les Peces*. Cossetània Edicions.

VILA, Marc-Aureli (1980). *La casa rural a Catalunya. Cases aïllades i cases de poble*. Edicions 62.